



TÜRKİYE
YÜZYILI



T.C. SUMBAS KAYMAKAMLIĞI
YEŞİLYAYLA ORTAOKULU
MÜDÜRLÜĞÜ

2024-2028 STRATEJİK PLANI

Osmaniye
2024



ÖĞRETMENLER YENİ NESİL SİZİN ESERİNİZ OLACAKTIR

Mustafa Kemal ATATÜRK

Okul / Kurum Bilgileri

İL: OSMANİYE		İLÇE: KADIRLI			
Adres	Yeşilyayla Köyü		Coğrafi Konum	https://goo.gl/maps/b4nSiY9DrFJ2	
Telefon Numarası	0 328 778 82 20		Faks Numarası	-	
e-Posta Adresi	744280@meb.k12.tr		Web sayfa adresi	https://yesilyayla1.k12.tr/	
Kurum Kodu	744280		Öğretim Şekli	Tekli Öğretim	
Okulun Isınma Şekli	Kalorifer (fueloil)		Derslik Sayısı	4	
			Şube Sayısı	4	
Öğrenci Sayısı	Erkek	28	Öğretmen Sayısı	Erkek	5
	Kız	14		Kız	4
	Toplam	42		Toplam	9

SUNUŞ



açılımlar hedefler belirlemiş olduk. Bu çalışmamızla öğrencilerimizin bilgi ve becerilerini geliştireceğine, verimliliğini arttıracasına dolayısıyla okul başarısını arttıracasına inanıyor ve 2024-2028 Stratejik planımızın yararlı olmasını diliyoruz.

21.Yüzyılda çok hızlı gelişen bilim ve teknolojiyle birlikte kurumların hızlı değişimine uyum sağlayabilmeleri için yönetim anlayışının da değişimi kaçınılmaz olmuştur. Hızlı bir gelişme çabası içinde olan ve hızla gelişen Türkiye eğitim yönetimi anlayışı; çağın gereklerine göre değişmekte ve gelişmektedir. Eğitim kurumları değişime uyum sağlayabilmek için tedbirler almak ve bunu sağlayabilmek için geleceği planlamak zorundadır. Bu noktada stratejik planlama çalışmalarının önemi artmaktadır. Stratejik planlarıyla kurumlar tüm paydaşlarıyla birlikte bugünkü durumlarını analiz ederek, kaynaklarını etkili ve verimli kullanıp geleceklerini planlar. Okulumuz, daha iyi bir eğitim seviyesine ulaşmak düşüncesiyle sürekli yenilenmeyi ve kalite kültürünü kendisine ilke edinmeyi amaçlamaktadır. Büyük önder Atatürk'ü örnek alan bizler; Çağa uyum sağlamış, çağı yönlendiren öğrenciler yetiştirmek için kurulan okulumuz, geleceğimiz teminatı olan öğrencilerimizi daha iyi imkânlarla yetiştirip, düşünce ufku ve yenilikçi ruhu açık Türkiye Cumhuriyeti'nin çitasını daha yükseklerle taşıyan bireyler olması için öğretmenleri ve idarecileriyle özverili bir şekilde tüm azmimizle çalışmaktayız.

Biz, eğitimi bizi biz yapan en etkili gelişim-değişim-dönüşüm süreci olarak görmekteyiz. Bu nedenle amacımız yaşadığımız toprakları eğitilmiş insanlarla daha mutlu daha gelişmiş bir ülke haline getirmektir. Ulusumuzun gelişmiş, çağdaş, modern, zengin ve dünyada söz sahibi bir ülke haline dönüşüm sürecinde eğitimin gücünü görerek; bu güce yol vermek, yön vermek için Türkiye Cumhuriyeti'nin bir ülküsü, kurucusu Mustafa Kemal Atatürk'ün önderlik ettiği bu yolda öğrenciler yetiştirmektir.

Bu bağlamda bizler Yeşilyayla İlkokulu/Ortaokulu olarak öncelikle stratejik planımızı oluşturmak için önce ekipler oluşturduk, kurumumuzun özel durumu fiziksel koşulları, avantajları ve dezavantajlarını belirledik. Bu doğrultuda gerçekleştirilebilecek hedefler saptadık. Böylece kurumumuzun sürekli iyileştirme yoluyla başarısını arttıracak yeni

Muhammet DİKENCİK
Okul Müdürü

İçindekiler Tablosu

Okul / Kurum Bilgileri.....	3
SUNUŞ.....	4
TABLolar VE ŞEKİLLER LİSTESİ.....	7
1.GİRİŞ VE STRATEJİK PLANIN HAZIRLIK SÜRECİ.....	9
1.1.Strateji Geliştirme Kurulu ve Stratejik Plan Ekibi.....	9
1.2. Planlama Süreci:.....	10
2.DURUM ANALİZİ.....	10
2.1.Kurumsal Tarihçe.....	11
2.2.Uygulanmakta Olan Stratejik Planın Değerlendirilmesi.....	12
2.3.Yasal Yükümlülükler ve Mevzuat Analizi.....	12
2.4. Üst Politika Belgeleri Analizi.....	15
2.5. Faaliyet Alanları ile Ürün/Hizmetlerin Belirlenmesi.....	19
2.6. Paydaş Analizi.....	20
2.6.1. Paydaş Görüş - Önerilerinin Alınması ve Değerlendirilmesi.....	22
2.7. Okul / Kurum İçi Analiz.....	25
2.7.1. Okul / Kurum Teşkilat Şeması.....	25
2.7.2. Kurum İçi analiz.....	26
2.7.2. İnsan Kaynakları.....	29
2.7.3. Teknolojik Düzey.....	34
2.7.4. Mali Kaynaklar.....	37
2.7.5. İstatistik Veriler.....	39

2.8. Çevre Analizi (PESTLE).....	42
2.9. GZFT Analizi.....	44
3.GELECEĞE BAKIŞ.....	45
3.1.Misyonumuz.....	45
3.2.Vizyonumuz.....	45
3.3.Temel Değerlerimiz.....	45
4. AMAÇ, HEDEF VE PERFORMANS GÖSTERGESİ İLE STRATEJİLERİN BELİRLENMESİ.....	46
5. İZLEME VE DEĞERLENDİRME.....	57
İMZA SİRKÜSÜ.....	58

TABLolar VE ŐEKİLLER LİSTESİ

<i>Tablo 1:Strateji Geliřtirme Kurulu ve Stratejik Plan Ekibi Tablosu.....</i>	9
<i>Tablo 2: Yasal Yüklümlülükler.....</i>	12
<i>Tablo 3:Üst Politika Belgeleri.....</i>	15
<i>Tablo 4: Tablo 4:Üst Politika Belgeleri Analizi.....</i>	16
<i>Tablo 5:Faaliyet Alanlar/Ürün ve Hizmetler Tablosu.....</i>	19
<i>Tablo 6:Paydař sınıflandırma ve etki / önem matrisi.....</i>	21
<i>Tablo 7:Öğrenci Memnuniyet Anket Sonuçları.....</i>	22
<i>Tablo 8:Öğretmen Memnuniyet Anket Sonuçları.....</i>	23
<i>Tablo 9:Veli Memnuniyet Anket Sonuçları.....</i>	24
<i>Tablo 10:Sınıflara ve cinsiyete göre öğrenci sayıları.....</i>	26
<i>Tablo 11:Yabancı uyruklu öğrenci sayısı.....</i>	26
<i>Tablo 12:Kaynařtırma öğrencileri sayısı.....</i>	27
<i>Tablo 13: Sınavla öğrenci alan ortaöğretim kurumlarına yerleřen öğrenci sayısı (ortaokul).....</i>	27
<i>Tablo 14: Okul / Kurum sosyal, kültürel, bilimsel ve sportif başarı tablosu.....</i>	28
<i>Tablo 15: Öğrenci devamsızlık verileri.....</i>	28
<i>Tablo 16: Çalışanların Eğitim Düzeyi ve Cinsiyetine Göre Dağılımı.....</i>	29
<i>Tablo 17: İdari Personelin Hizmet Süresine İliřkin Bilgiler.....</i>	30
<i>Tablo 18: Öğretmenlerin Hizmet Süreleri.....</i>	30
<i>Tablo 19: Yönetici ve öğretmenlerin katıldıkları hizmet içi eğitim faaliyeti sayısı.....</i>	31
<i>Tablo 20: Okul / kurum norm ve ihtiyaç durumu.....</i>	32
<i>Tablo 21: Okul/Kurumda Oluřan Öğretmen Sirkülasyon Durumu.....</i>	33
<i>Tablo 22: Okul/Kurumda Oluřan Yönetici Sirkülasyon Durumu.....</i>	33
<i>Tablo 23: Kurumdaki Mevcut Hizmetli/ Memur/ Yardımcı Personel Sayısı.....</i>	33

<i>Tablo 24: Okul/kurum Rehberlik Hizmetleri.....</i>	<i>34</i>
<i>Tablo 25: Teknolojik Araç-Gereç Durumu.....</i>	<i>35</i>
<i>Tablo 26: Fiziki Mekân Durumu.....</i>	<i>36</i>
<i>Tablo 27: Gelir-Gider Tablosu (2023 yılı).....</i>	<i>37</i>
<i>Tablo 28: Kaynak Tablosu.....</i>	<i>38</i>
<i>Tablo 29: Yıllara göre öğrenci sayısı.....</i>	<i>39</i>
<i>Tablo 30: Yıllara göre sınıf tekrar yapan öğrenci sayısı.....</i>	<i>39</i>
<i>Tablo 31: Okulda Kurulan Kulüpler.....</i>	<i>40</i>
<i>Tablo 32: Kurumda Gerçekleştirilen Faaliyet Sayıları.....</i>	<i>40</i>
<i>Tablo 33: Okul paydaşlarınca gerçekleştirilen bilimsel faaliyetler / yayınlar.....</i>	<i>41</i>
<i>Tablo 34: Yemekhaneden faydalanan öğrenci sayısı.....</i>	<i>41</i>
<i>Tablo 35: PESTLE Tablosu.....</i>	<i>42</i>
<i>Tablo 36: GZFT Listesi.....</i>	<i>44</i>
<i>Tablo 37: Amaç ve Hedefler Tablosu.....</i>	<i>46</i>
<i>Şekil 1:Okul / kurum Teşkilat Şeması.....</i>	<i>25</i>

1.GİRİŞ VE STRATEJİK PLANIN HAZIRLIK SÜRECİ

1.1.Strateji Geliştirme Kurulu ve Stratejik Plan Ekibi

Strateji Geliştirme Kurulu: Okul müdürünün başkanlığında, bir okul müdür yardımcısı, bir öğretmen ve okul/aile birliği başkanı ile bir yönetim kurulu üyesi olmak üzere 5 kişiden oluşan üst kurul kurulur.

Stratejik Plan Ekibi: Okul müdürü tarafından görevlendirilen ve üst kurul üyesi olmayan müdür yardımcısı başkanlığında, belirlenen öğretmenler ve gönüllü velilerden oluşur.

Tablo 1:Strateji Geliştirme Kurulu ve Stratejik Plan Ekibi Tablosu

Strateji Geliştirme Kurulu Bilgileri		Stratejik Plan Ekibi Bilgileri	
Adı Soyadı	Ünvanı	Adı Soyadı	Ünvanı
Muhammet DİKENCİK	Okul Müdürü	Elife KAÇMAZ	Müdür Yardımcısı
Elife KAÇMAZ	Müdür Yardımcısı	Selahattin ACARCA	Öğretmen
Esmâ BIÇAKCI	Öğretmen	Ayşenur ÜNÜVAR	Öğretmen
Kazım YILMAZ	Okul Aile Birliği Başkanı	Hatice PALA	Öğretmen
Fatih DERTLİ	Öğretmen	Hakan GÖK	Öğretmen

1.2. Planlama Süreci:

Stratejik planlama uygulamalarının başarılı olması plan öncesi hazırlık çalışmalarının iyi planlanmış olmasına ve sürece katılımın sağlanmasına bağlıdır. Hazırlık dönemindeki çalışmalar Strateji Geliştirme Başkanlığınca yayınlanan “Millî Eğitim Bakanlığı 2024-2028 Stratejik Plan Hazırlık Programı” dikkate alınarak ele alınmıştır. Program aşağıdaki konuları içermektedir:

- Stratejik plan hazırlık çalışmalarının başladığının duyurulması
- Strateji geliştirme kurul ve ekiplerinin oluşturulması
- Stratejik planlama ekiplerine eğitimler düzenlenmesi
- Stratejik plan hazırlama takviminin oluşturulması

Müdürlüğümüzün 2024-2028 stratejik planın hazırlanmasında tüm tarafların görüş ve önerileri ile eğitim önceliklerinin plana yansıtılabilmesi için geniş katılım sağlayacak bir model benimsenmiştir. Bu amaca ulaşabilmek için farklı fikirlerin plan metninde yer almasına ve değerlendirilmesine özen gösterilmeye çalışılmıştır. Stratejik plan temel yapısı Müdürlüğümüz Stratejik Planlama Üst Kurulu tarafından kabul edilen Müdürlük Vizyonu ulaşabilmek amacıyla eğitimin üç temel bölümü (erişim, kalite, kapasite) ile paydaşların görüş ve önerilerini baz alır nitelikte oluşturulmuştur.

2.DURUM ANALİZİ

Stratejik planlama sürecinin ilk adımı olan durum analizi, okulumuzun/kurumumuzun “neredeyiz?” sorusuna cevap vermektedir. Okulumuzun/kurumumuzun geleceğe yönelik amaç, hedef ve stratejiler geliştirebilmesi için öncelikle mevcut durumda hangi kaynaklara sahip olduğu ya da hangi yönlerinin eksik olduğu ayrıca, okulumuzun/kurumumuzun kontrolü dışındaki olumlu ya da olumsuz gelişmelerin neler olduğu değerlendirilmiştir. Dolayısıyla bu analiz, okulumuzun/kurumumuzun kendisini ve çevresini daha iyi tanımasına yardımcı olacak ve stratejik planın sonraki aşamalarından daha sağlıklı sonuçlar elde edilmesini sağlayacaktır. Durum analizi bölümünde, aşağıdaki hususlarla ilgili analiz ve değerlendirmeler yapılmıştır;

- Kurumsal tarihçe
- Uygulanmakta olan planın deęerlendirilmesi
- Mevzuat analizi
- Üst politika belgelerinin analizi
- Faaliyet alanları ile ürün ve hizmetlerin belirlenmesi
- Paydaş analizi
- Kuruluş içi analiz
- Dış çevre analizi (Politik, ekonomik, sosyal, teknolojik, yasal ve çevresel analiz)
- Güçlü ve zayıf yönler ile fırsatlar ve tehditler (GZFT) analizi
- Tespit ve ihtiyaçların belirlenmesi

2024-2028 Stratejik Planımızda 3 tema altında toplam 8 hedef, 28 performans göstergesi ve bu göstergelere ulaşmak için toplam 25 strateji bulunmaktadır.

2.1.Kurumsal Tarihçe

Okulumuz 1961 yılında 6138 m2 alan üzerinde yapılan 2 derslikli okul binası ile İlkokul olarak eğitim ve öğretime başlamıştır. Zamanla öğrenci sayısının artmasıyla yeni derslikleri yapılmış ancak bu dersliklerin ihtiyacı karşılayamaması sebebiyle 2006 yılında şimdiki okul binamız yapılarak hizmete girmiştir. Okulumuz kalorifer sistemiyle ısıtılmaktadır. Bilişim Teknolojileri, Fen Bilimleri, Türkçe, Sosyal Bilgiler ve Matematik derslikleri ve Çok Amaçlı Toplantı salonuyla her yıl yaklaşık 100 civarında öğrenciye hizmet vermekte ve 10-15 civarında öğrenci mezun vermektedir. Tüm Branş öğretmenlerinin mevcut olduğu okulumuzda Projeksiyon cihazlı sınıflarla, araç gereç, materyal destekli etkinliklerle ders işlenmektedir. Ayrıca öğrencilerimiz spor yapacakları basketbol ve voleybol ve futbol sahalarımızda mevcuttur.

2.2.Uygulanmakta Olan Stratejik Planın Deęerlendirilmesi

Kayıt bölgesindeki öğrencilerden okula kayıt yaptıranların oranına ulaşılmıştır. Bir eğitim ve öğretim döneminde 20 gün ve üzeri devamsızlık yapan yabancı öğrencimiz yoktur. Okulumuzun fiziki ortamları özel eğitime ihtiyaç duyan bireylerin gereksinimlerine uygun biçimde düzenlenecek ve destek eğitim odası oranına ulaşılmıştır. Kurum ve kuruluşlar tarafından düzenlenen sanatsal, bilimsel, kültürel ve sportif faaliyetlere katılan öğrenci oranına ulaşılmıştır. Çevre bilincinin artırılması çerçevesinde yapılan etkinliklere katılan öğrenci sayısına ulaşılmıştır. Öğrenci başına okunan kitap sayısı oranına ulaşılmıştır. Okulumuzda bilimsel, kültürel, sanatsal, sportif ve toplum hizmeti alanlarında etkinliklere katılım oranına ulaşılmıştır. Çevre bilincinin artırılması çerçevesinde yapılan etkinliklere katılan öğrenciler ödüllendirilerek katılım oranına ulaşılmıştır. Lisansüstü eğitimi tamamlayan personel sayısı hedefine ulaşılmamıştır. Ödül alan personel oranı hedefine ulaşılmamıştır. Hizmet İçi Eğitime katılan yönetici, öğretmen ve personel sayısı hedefine ulaşılmıştır.

2.3.Yasal Yükümlülükler ve Mevzuat Analizi

Bu bölümde Okul/kurumun mevzuattan kaynaklanan yükümlülükleri, bu yükümlülüklerin mevzuatın hangi maddesine dayandığı ile bu yasal yükümlülüklerle ilişkin tespitler ve ihtiyaçlar mevzuat analizi sürecinde cevaplanması gereken sorular çerçevesinde ortaya konulur.

Tablo 2: Yasal Yükümlülükler

YASAL YÜKÜMLÜLÜKLER	DAYANAK (KANUN, YÖNETMELİK, GENELGE, YÖNERGE)
Atama	657 Sayılı Devlet Memurları Kanunu
	Milli Eğitim Bakanlığına Bağlı Okul ve Kurumların Yönetici ve Öğretmenlerinin Norm Kadrolarına İlişkin Yönetmelik
	Milli Eğitim Bakanlığı Eğitim Kurumları Yöneticilerinin Atama ve Yer Deęiřtirmelerine İlişkin Yönetmelik
	Milli Eğitim Bakanlığı Öğretmenlerinin Atama ve Yer Deęiřtirme Yönetmelięi
	Devlet Memurları Kanunu

	6528 Sayılı Milli Eğitim Temel Kanunu İle Bazı Kanun ve Kanun Hükmünde Kararnamelerde Değişiklik Yapılmasına Dair Kanun
	Milli Eğitim Bakanlığı Personeline Başarı, Üstün Başarı ve Ödül Verilmesine Dair Yönerge
	Milli Eğitim Bakanlığı Disiplin Amirleri Yönetmeliği
Okul Yönetimi	1739 Sayılı Milli Eğitim Temel Kanunu
	Milli Eğitim Bakanlığı İlköğretim Kurumları Yönetmeliği
	Milli Eğitim Bakanlığı Okul Aile Birliği Yönetmeliği
	Milli Eğitim Bakanlığı Eğitim Bölgeleri ve Eğitim Kurulları Yönergesi
	MEB Yönetici ve Öğretmenlerin Ders ve Ek Ders Saatlerine İlişkin Karar
	Taşınır Mal Yönetmeliği
Eğitim-Öğretim	Anayasa
	1739 Sayılı Milli Eğitim Temel Kanunu
	222 Sayılı İlköğretim ve Eğitim Kanunu
	6287 Sayılı İlköğretim ve Eğitim Kanunu ile Bazı Kanunlarda Değişiklik Yapılmasına Dair Kanun
	Milli Eğitim Bakanlığı İlköğretim Kurumları Yönetmeliği
	Millî Eğitim Bakanlığı Okul Öncesi Eğitim ve İlköğretim Kurumları Yönetmeliğinde Değişiklik Yapılmasına Dair Yönetmelik
	Milli Eğitim Bakanlığı Eğitim Öğretim Çalışmalarının Planlı Yürütülmesine İlişkin Yönerge
	Milli Eğitim Bakanlığı Ders Kitapları ve Eğitim Araçları Yönetmeliği
	Milli Eğitim Bakanlığı Öğrencilerin Ders Dışı Eğitim ve Öğretim Faaliyetleri Hakkında Yönetmelik
	Millî Eğitim Bakanlığı İlkokullarda Yetiştirme Programı Yönergesi
Personel İşleri	Milli Eğitim Bakanlığı Personel İzin Yönergesi
	Devlet Memurları Tedavi ve Cenaze Giderleri Yönetmeliği
	Kamu Kurum ve Kuruluşlarında Çalışan Personelin Kılık Kıyafet Yönetmeliği
	Memurların Hastalık Raporlarını Verecek Hekim ve Sağlık Kurulları Hakkındaki Yönetmelik
	Milli Eğitim Bakanlığı Personeli Görevde Yükseltme ve Unvan Değişikliği Yönetmeliği
Mühür, Yazışma,	Öğretmenlik Kariyer Basamaklarında Yükseltme Yönetmeliği
	Resmi Mühür Yönetmeliği
	Resmi Yazışmalarda Uygulanacak Usul ve Esaslar Hakkındaki Yönetmelik

	Milli Eğitim Bakanlığı Evrak Yönergesi
	Milli Eğitim Bakanlığı Arşiv Hizmetleri Yönetmeliği
Rehberlik ve Sosyal Etkinlikler	Milli Eğitim Bakanlığı Rehberlik ve Psikolojik Danışma Hizmetleri Yönetmeliği
	Okul Spor Kulüpleri Yönetmeliği
	Milli Eğitim Bakanlığı İlköğretim ve Ortaöğretim Sosyal Etkinlikler Yönetmeliği
	Milli Eğitim Bakanlığı Bayrak Törenleri Yönergesi
Öğrenci İşleri	Milli Eğitim Bakanlığı İlköğretim Kurumları Yönetmeliği
	Milli Eğitim Bakanlığı Demokrasi Eğitimi ve Okul Meclisleri Yönergesi
	Okul Servis Araçları Hizmet Yönetmeliği
İsim ve Tanıtım	Milli Eğitim Bakanlığı Kurum Tanıtım Yönetmeliği
	Milli Eğitim Bakanlığına Bağlı Kurumlara Ait Açma, Kapatma ve Ad Verme Yönetmeliği
Sivil Savunma	Sabotajlara Karşı Koruma Yönetmeliği
	Binaların Yangından Korunması Hakkındaki Yönetmelik
	Daire ve Müesseseler İçin Sivil Savunma İşleri Kılavuzu

2.4. Üst Politika Belgeleri Analizi

Tablo 3:Üst Politika Belgeleri

Temel Üst Politika Belgeleri	Sektörel ve Tematik Strateji Belgeleri
<ul style="list-style-type: none">✓ Kalkınma Planları✓ Orta Vadeli Programlar✓ Orta Vadeli Mali Planlar✓ Cumhurbaşkanlığı Yıllık Programları✓ MEB 2024-2028 Stratejik Planı✓ Osmaniye İl MEM 2024-2028 Stratejik Planı✓ Sumbas İlçe MEM 2024-2028 Stratejik Planı✓ Milli Eğitim Şura Kararları	<ul style="list-style-type: none">✓ Öğretmen Strateji Belgesi✓ İklim Değişikliği Eylem Planı✓ Kadının Güçlenmesi Strateji Belgesi ve Eylem Planı✓ Su Verimliliği Strateji Belgesi ve Eylem Planı✓ Ulusal Deprem Stratejisi ve Eylem Planı✓ Ulusal Genç İstihdam Stratejisi ve Eylem Planı✓ Ulusal Enerji Verimliliği Eylem Planı✓ Ulusal Girişimcilik Stratejisi ve Eylem Planı✓ Ulusal Yapay Zekâ Stratejisi✓ 2023-2028 Türkiye Çocuk Hakları Strateji Belgesi ve Eylem Planı✓ Diğer Kamu Kurumlarının Stratejik Planları

Tablo 4: Üst Politika Belgeleri Analizi

Üst Politika Belgesi	İlgili Bölüm/Referans	Verilen Görev/İhtiyaçlar
On İkinci Kalkınma Planı	Yurt İçi Tasarruflar	350.2, 352.3 Sayılı Tedbir Maddeleri
	Mali Piyasalar	379.2 Sayılı Tedbir Maddesi
	İmalat Sanayii	432.1, 432.3 Sayılı Tedbir Maddeleri
	Otomotiv	473.1 Sayılı Tedbir Maddesi
	Turizm	525.3, 525.4 Sayılı Tedbir Maddeleri
	Girişimcilik ve Kobi'ler	559.2, 559.3, Sayılı Tedbir Maddeleri
	Fikrî Mülkiyet Hakları	565.5, 565.6, 565.7 Sayılı Tedbir Maddeleri
	Ticaretin ve Tüketicinin Korunmasının Geliştirilmesine Yönelik Hizmetler	621.8 Sayılı Tedbir Maddesi
	Eğitim	658, 659, 660 Sayılı Amaç Maddeleri ve Bunlara Bağlı Politika ile Tedbir Maddeleri
	Çocuk	731.2, 731.3, 731.4, 731.5, 731.6, 732.1, 732.3, 732.5, 733.1, 733.2, 734.4, 735.7, 735.8, 738.2, 738.3, 739.1, 739.2, 739.3, 739.4, 740.4, 742.4, 744.1 Sayılı Tedbir Maddeleri
	Gençlik	746.1, 746.2, 746.6, 747.1, 747.2, 748.6 Sayılı Tedbir Maddeleri
	Engelli Hizmetleri	758.1, 758.2, 758.3, 758.4, 758.5 Sayılı Tedbir Maddeleri
	Sosyal Hizmetler, Sosyal Yardımlar ve Yoksullukla Mücadele	773.1, 774.1 Sayılı Tedbir Maddeleri
	Gelir Dağılımı	777.4 Sayılı Tedbir Maddesi
	Kültür ve Sanat	783.1, 783.2, 783.5, 785.1, 785.2, 785.3, 785.5, 789.1, 789.2, 790.4, 793.2 Sayılı Tedbir Maddeleri
	Spor	796.1, 796.2, 796.3, 798.3, 799.1, 799.2, 799.3 Sayılı Tedbir Maddeleri
	Nüfus ve Yaşlanma	804.1, 809.1 Sayılı Tedbir Maddeleri
Üluslararası Göç	815.4, 816.1 Sayılı Tedbir Maddeleri	

Yurt Dışında Yaşayan Türkler	819.1, 819.2, 819.3, 820.7 Sayılı Tedbir Maddeleri
Afet Yönetimi	830.7, 831.3, 832.1, 832.4, 833.6, 839.1, 839.3, 841.1 Sayılı Tedbir Maddeleri
Sivil Toplum	940.3 Sayılı Tedbir Maddesi
Kamuda Stratejik Yönetim	942.1, 943.1, 943.2, 943.4, 943.5 Sayılı Tedbir Maddeleri
Kalkınma İçin Uluslararası İş Birliği	970.1, 970.6, 972.6, 973.2, 973.3, 973.4 Sayılı Tedbir Maddeleri
İstihdam	12 Sayılı Tedbir Maddesi

Üst Politika Belgesi	İlgili Bölüm/Referans	Verilen Görev/İhtiyaçlar
Orta Vadeli Program (2024-2026)	Programda Bakanlığımıza bağlı olarak Müdürlüğümüzü ilgilendiren on dokuz (19) politika ve tedbir ile Öncelikli Reform Alanlarına Yönelik on (10) düzenleme yer almaktadır.	
	Ödemeler Dengesi	1 Tedbir
	Finansal İstikrar	1 Tedbir
	Afet Yönetimi	1 Tedbir
	Dijital Dönüşüm	4 Tedbir
	Hizmet İhracatının Desteklenmesi	1 Tedbir
	Ne Eğitimde Ne İstihdamda Olan Gençlerin ve Kadınların Eğitime ve İstihdama Katılımı	3 Tedbir
	Yükseköğretimde ve Meslekî ve Teknik Eğitimde Özel Sektör Odaklı Dönüşüm	2 Tedbir
	Kamu Cari Harcamalarında Rasyonelleşme	2 Tedbir
	Afetlere Duyarlı Bütünleşik Mekansal Planlama	1 Tedbir
	İklim Değişikliği Mevzuatı, Emisyon Ticaret Sistemi, Sınırdaki Karbon Düzenlemesi Mekanizmasına Uyum	1 Tedbir
Yurt İçi Tasarruflar	350.2, 352.3 Sayılı Tedbir Maddeleri	
Mali Piyasalar	379.2 Sayılı Tedbir Maddesi	
İmalat Sanayii	432.1 Sayılı Tedbir Maddesi	

Otomotiv	473.1 Sayılı Tedbir Maddesi
Turizm	525.3, 525.4 Sayılı Tedbir Maddeleri
Giriřimcilik ve KOBİ'ler	559.2, 559.3 Sayılı Tedbir Maddeleri
Fikri Mülkiyet Hakları	565.6, 565.7 Sayılı Tedbir Maddeleri
Eđitim	661.1, 661.4, P. 661, P. 662, P. 663, P.664, P.665, P.666, P.667, P.668, P.670, P.672, P.675, P.676, P.678, P.680, P.681 Sayılı Politika ve Tedbir Maddeleri
Çocuk	P.732, 731.2, 731.3, 731.4, 731.5, 733.1, 733.2, 734.4, 735.8, 739.1, 739.3, 739.4, 740.4, 742.4, P.743, 744.1 Sayılı Politika ve Tedbir Maddeleri
Gençlik	746.1, 746.2, 746.6, 747.1, 747.2, 748.6 Sayılı Tedbir Maddeleri
Engelli Hizmetleri	758.1, 758.2, 758.3 Sayılı Tedbir Maddeleri
Kültür ve Sanat	783.1, 785.1, 785.2, 789.1 Sayılı Tedbir Maddeleri
Uluslararası Göç	816.1 Sayılı Tedbir Maddesi
Yurt Dışında Yaşayan Türkler	819.1, 819.2, 819.3 Sayılı Tedbir Maddeleri
Kalkınma İçin Uluslararası İş Birliđi	970.1, 972.6, 973.3 Sayılı Tedbir Maddeleri

2.5. Faaliyet Alanları ile Ürün/Hizmetlerin Belirlenmesi

Bu bölümde mevzuat analizi çıktıları dolayısıyla görev ve sorumluluklar dikkate alınarak okul/kurumun sunduğu temel ürün ve hizmetler verilmiştir. Belirlenen ürün ve hizmetler Tablo 5'te gösterilmiştir.

Tablo 5: Faaliyet Alanlar/Ürün ve Hizmetler Tablosu

Faaliyet Alanı	Ürün/Hizmetler
Öğretim-Eğitim Faaliyetleri	Öğrenci İşleri Kayıt-nakil işleri Devam-devamsızlık Sınıf geçme Sınav hizmetleri
Rehberlik Faaliyetleri	Öğrencilere rehberlik yapmak Velilere rehberlik etmek Rehberlik faaliyetlerini yürütmek
Sosyal Faaliyetler	Öğrenci kulüp çalışmaları Okul kermesi
Sportif Faaliyetler	Okul futbol/ basketbol/ voleybol turnuvaları Okul içi sportif yarışmalar
Bilimsel, Kültürel ve Sanatsal Faaliyetler	Okul münazara yarışmaları Resim sergisi Belirli Gün ve Haftaların kutlanması
İnsan Kaynakları Faaliyetleri (Mesleki Gelişim Faaliyetleri, Personel Etkinlikleri...)	Norm kadro iş ve işlemlerini yürütmek Özlük Dosyalarının Muhafazasını sağlamak Özlük ve emeklilik iş ve işlemlerini yürütmek Disiplin ve Ödül işlemlerinin uygulamalarını yapmak

Okul- Aile Birliđi Faaliyetleri	Okul yönetimi ile işbirliđi yaparak okulun fiziki donanım ihtiyaçlarının sağlanması Okulun ihtiyaçlarına yönelik bađış işlemlerinin takip edilmesi.
Öğrencilere Yönelik Faaliyetler	Okuma kültürünün yaygınlaştırılması çalışmaları Destek eğitim odası faaliyetleri Destekleme ve yetiştirme kursu (DYK)
Ölçme Deđerlendirme Faaliyetleri	Ölçme ve deđerlendirme iş ve işlemlerini iş birliđi içerisinde yürütmek. Sınavların uygulanması ile ilgili organizasyonu yapmak ve sınav güvenliđini sağlamak. Ders notlarının zamanında girilmesini sağlamak.
Öğrenme Ortamlarına Yönelik Faaliyetler	Akıl ve Zeka Oyunları atölyesi çalışmaları Okul kütüphanesinin zenginleştirilmesi ve aktif kullanımını sağlamak
Ders Dışı Faaliyetler	Okul kermesi Okul gezileri Okul dışı öğrenme faaliyetleri

2.6. Paydaş Analizi

Stratejik planlama ve kalite yönetiminin temel unsurlarından birisi katılımıcılıktır. Stratejik planın sahiplenilmesi ve uygulamanın etkinliđini artırmak amacıyla okulumuzun / kurumumuzun etkileşim içinde olduđu paydaşların görüşleri dikkate alınmıştır. Paydaşlar, idarenin ürün ve hizmetleriyle ilgisi olan, idareden doğrudan veya dolaylı, olumlu ya da olumsuz yönde etkilenen veya idareyi etkileyen kişi, grup veya kurumlardır. Paydaşlar iç paydaşlar ve dış paydaşlar olarak sınıflandırılır.

İç paydaşlar, okul/kurumda gerçekleşen her faaliyetten doğrudan etkilenen veya bir faaliyeti ilerletme/yavaşlatma etkisine sahip olanlardır. Okul/kurumun bir parçası olan bireyleri ifade eder. Okul/kurum müdürü, müdür yardımcıları, öğretmenler, öğrenciler, destek personeli ve okul aile birliđi üyeleri iç paydaşlarımızdır.

Dış paydaşlar, okul/kurumun bir parçası olmayan ancak okulda gerçekleşen her faaliyetten dolaylı olarak etkilenen, bađlı/ilişkili/ilgili kişi, grup ya da kurumları ifade eder. Veliler, il ve ilçe millî eğitim müdürlükleri, valilik, kamu kurum ve kuruluşları, muhtarlar, sivil toplum ve özel sektör kuruluşları vb. dış paydaşlarımızdır.

Tablo 6:Paydaş sınıflandırma ve etki / önem matrisi

Paydaş Adı	İç Paydaş	Dış Paydaş	Etki Derecesi	Önem Derecesi
Sumbas Kaymakamlığı /		√	5	5
İlçe Milli Eğitim Müdürlüğü İdare ve Personelleri		√	5	5
Öğretmenler	√		5	5
Öğrenciler	√		5	5
Veliler		√	5	5
Okul Müdürlükleri	√		5	5
Rehberlik ve Araştırma Merkezi		√	3	5
Sumbas Belediyesi		√	4	4
Gençlik Hizmetleri ve Spor İlçe Müdürlüğü		√	3	3
İlçe Sağlık Müdürlüğü		√	3	3
Aile ve Sosyal Politikalar İlçe Müdürlüğü		√	3	3
Kadirli Devlet Hastanesi		√	3	3
Köy Muhtarlığı		√	4	4
Özel Eğitim ve Rehabilitasyon Merkezleri		√	3	3
Hayırseverler		√	4	4
Eğitim sendikaları		√	3	3
Medya		√	2	2
İlçe Emniyet Müdürlüğü		√	4	4
İlçe Müftülüğü		√	4	4

Önem Derecesi: 1, 2, 3 gözet; 4,5 birlikte çalış

Etki Derecesi: 1, 2, 3 İzle; 4, 5 bilgilendir

Önceliği: 5=Tam; 4=Çok; 3=Orta; 2=Az; 1=Hiç

2.6.1. Paydaş Görüş - Önerilerinin Alınması ve Değerlendirilmesi

Yeşilyayla Ortaokulu olarak öğrenci, öğretmen ve personellere memnuniyet anketleri gönderilerek ilgili paydaşlarımızın durum tespit çalışmasında yer almaları istenmiştir. Böylece Yeşilyayla Ortaokulunun durum tespitinde bütün bağlı birimlerin ortak katılımı doğrultusunda paydaşlarımızın görüş ve beklentileri yapılan anketlerle tespit edilmiştir. Paydaş anketi okul çalışanları ve öğrencilere uygulanmıştır. Ankete 39 öğrenci, 32 veli 6 öğretmen olmak üzere toplam 77 kişi katılmıştır.

Tablo 7:Öğrenci Memnuniyet Anket Sonuçları

ÖĞRENCİ MEMNUNİYET ANKETİ		MEMNUNİYET ANKETİ SONUCU	
SIRA NO	GÖSTERGELER	SONUÇ	%
1	İhtiyaç duyduğumda okul çalışanlarıyla rahatlıkla görüşebiliyorum.	35	%90
2	Okul müdürü ile ihtiyaç duyduğumda rahatlıkla konuşabiliyorum.	36	%92
3	Okulun rehberlik servisinden yeterince yararlanabiliyorum.	yok	yok
4	Okula ilettiğimiz öneri ve isteklerimiz dikkate alınır.	36	%92
5	Okulda kendimi güvende hissediyorum.	36	%92
6	Okulda öğrencilerle ilgili alınan kararlarda bizlerin görüşleri alınır.	34	%87
7	Öğretmenler yeniliğe açık olarak derslerin işlenişinde çeşitli yöntemler kullanmaktadır.	35	%90
8	Derslerde konuya göre uygun araç gereçler kullanılmaktadır.	35	%90
9	Teneffüslerde ihtiyaçlarımı giderebiliyorum.	38	%98
10	Okulun içi ve dışı temizdir.	38	%98
11	Okulun binası ve diğer fiziki mekanlar yeterlidir.	35	%90
12	Okul kantininde satılan malzemeler sağlıklı ve güvenlidir.	yok	yok
13	Okulumuzda yeterli miktarda sanatsal ve kültürel faaliyetler düzenlenmektedir.	30	% 77
GENEL DEĞERLENDİRME			

Yapılan öğrenci memnuniyet anketi sonucunda öğrencilerimizin genel memnuniyet düzeyinin iyi olduğu görülmektedir. Öğrencilerimiz en çok okulun içi ve dışı temizdir faaliyetlerinden memnun olduklarını belirtmişlerdir. Ancak Okulumuzda yeterli miktarda sanatsal ve kültürel faaliyetler düzenlenmemektedir. Konularının gelişime açık alanlar olduğuna yönelik görüş bildirmişlerdir.

Tablo 8:Öğretmen Memnuniyet Anket Sonuçları

ÖĞRETMEN MEMNUNİYET ANKETİ		ANKET SONUCU	
SIRA NO	GÖSTERGELER	SONUÇ	%
1	Okulumuzda alınan kararlar, çalışanların katılımıyla alınır.	6	100
2	Kurumdaki tüm duyurular çalışanlara zamanında iletilir.	6	100
3	Her türlü ödüllendirmede adil olma, tarafsızlık ve objektiflik esastır.	6	100
4	Kendimi, okulun değerli bir üyesi olarak görürüm.	6	100
5	Çalıştığım okul bana kendimi geliştirme imkânı tanımaktadır.	5	84
6	Okul, teknik araç ve gereç yönünden yeterli donanıma sahiptir.	6	100
7	Okulda çalışanlara yönelik sosyal ve kültürel faaliyetler düzenlenir.	6	100
8	Okulda öğretmenler arasında ayırım yapılmamaktadır.	6	100
9	Okulumuzda yerelde ve toplum üzerinde olumlu etki bırakacak çalışmalar yapmaktadır.	6	100
10	Yöneticilerimiz, yaratıcı ve yenilikçi düşüncelerin üretilmesini teşvik etmektedir.	6	100
11	Yöneticiler, okulun vizyonunu, stratejilerini, iyileştirmeye açık alanlarını vs. çalışanlarla paylaşır.	6	100
12	Okulumuzda sadece öğretmenlerin kullanımına tahsis edilmiş yerler yeterlidir.	6	100
13	Alanıma ilişkin yenilik ve gelişmeleri takip eder ve kendimi güncellerim.	6	100
GENEL DEĞERLENDİRME			

Yapılan öğretmen memnuniyet anketi sonucunda öğretmenlerimizin genel memnuniyet düzeyinin iyi olduğu görülmektedir. Öğretmenlerimiz tüm faaliyetlerinden memnun olduklarını belirtmişlerdir. Ancak çalıştığım okul bana kendimi geliştirme imkânı tanımamaktadır. Konularının gelişime açık alanlar olduğuna yönelik görüş bildirmişlerdir.

Tablo 9:Veli Memnuniyet Anket Sonuçları

VELİ MEMNUNİYET ANKETİ		ANKET SONUCU	
SIRA NO	GÖSTERGELER	SONUÇ	%
1	İhtiyaç duyduğumda okul çalışanlarıyla rahatlıkla görüşebiliyorum.	30	94
2	Bizi ilgilendiren okul duyurularını zamanında öğreniyorum.	30	94
3	Öğrencimle ilgili konularda okulda rehberlik hizmeti alabiliyorum.	yok	Yok
4	Okula ilettiğim istek ve şikayetlerim dikkate alınıyor.	28	88
5	Öğretmenler yeniliğe açık olarak derslerin işlenişinde çeşitli yöntemler kullanmaktadır.	30	94
6	Okulda yabancı kişilere karşı güvenlik önlemleri alınmaktadır.	31	97
7	Okulda bizleri ilgilendiren kararlarda görüşlerimiz dikkate alınır.	30	94
8	E-Okul Veli Bilgilendirme Sistemi ile okulun internet sayfasını düzenli olarak takip ediyorum.	30	94
9	Çocuğumun okulunu sevdiğini ve öğretmenleriyle iyi anlaştığını düşünüyorum.	30	94
10	Okul, teknik araç ve gereç yönünden yeterli donanıma sahiptir.	30	94
11	Okul her zaman temiz ve bakımlıdır.	32	100
12	Okulun binası ve diğer fiziki mekanlar yeterlidir.	26	82
13	Okulumuzda yeterli miktarda sanatsal ve kültürel faaliyetler düzenlenmektedir.	28	88
GENEL DEĞERLENDİRME			

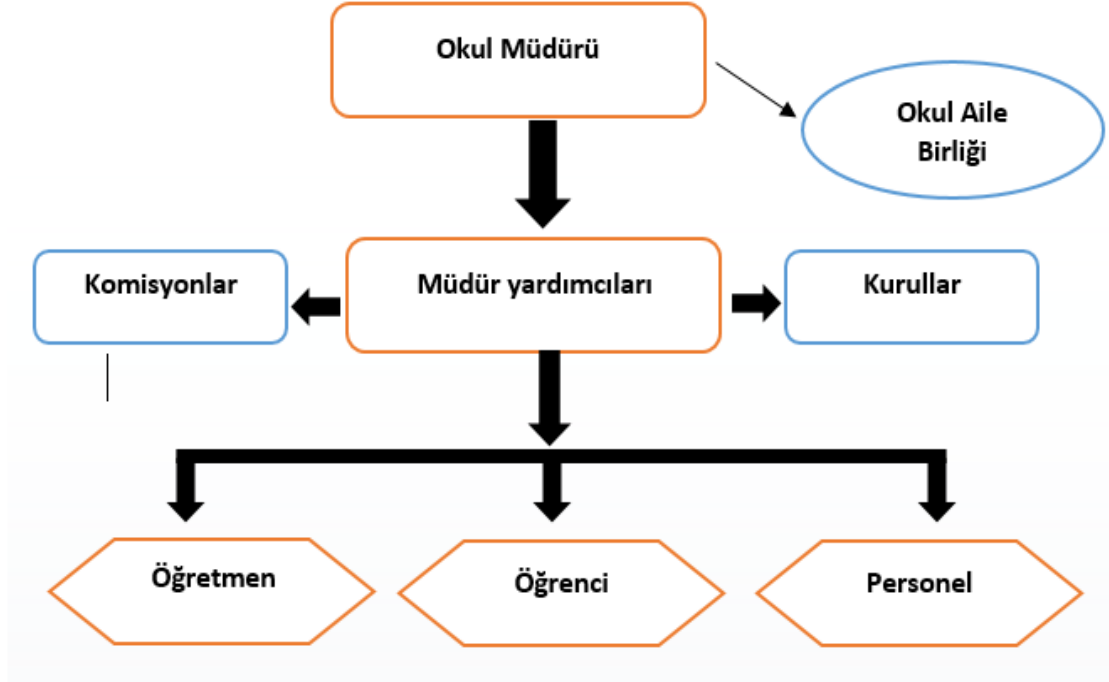
Yapılan veli memnuniyet anketi sonucunda velilerimizin genel memnuniyet düzeyinin iyi olduğu görülmektedir. Velilerimiz en çok okul her zaman temiz ve bakımlıdır. Faaliyetlerinden memnun olduklarını belirtmişlerdir. Ancak “Okulun binası ve diğer fiziki mekânlar yeterlidir” konularının gelişime açık alanlar olduğuna yönelik görüş bildirmişlerdir.

2.7. Okul / Kurum İçi Analiz

2.7.1. Okul / Kurum Teşkilat Şeması

Bu bölümde kurumumuzu oluşturan paydaşlara yönelik teşkilat şeması verilmiştir.

Şekil 1:Okul / kurum Teşkilat Şeması



2.7.2. Kurum ii analiz

Bu blmde okulumuza / kurumumuza ynelik ğrenci sayıları, akademik başarı verileri, devamsızlık ve gerekleřtirilen faaliyetlere ynelik analiz bilgileri yer almaktadır.

Tablo 10:Sınıflara ve cinsiyete gre ğrenci sayıları

SINIFI	KIZ	ERKEK	Toplam
5.Sınıf	3	6	9
6.Sınıf	1	9	10
7.Sınıf	5	9	14
8.Sınıf	5	4	9
TOPLAM	14	28	42

Tablo 11:Yabancı uyruklu ğrenci sayısı

--

SINIFI	KIZ	ERKEK	Toplam
5.Sınıf	0	0	0
6.Sınıf	0	0	0
7.Sınıf	0	0	0
8.Sınıf	0	0	0
TOPLAM	0	0	0

Tablo 12:Kaynaştırma öğrencileri sayısı

SINIFI	KIZ	ERKEK	Toplam
5.Sınıf	0	0	0
6.Sınıf	0	0	0
7.Sınıf	0	0	0
8.Sınıf	0	0	0
TOPLAM	0	0	0

Tablo 13: Sınavla öğrenci alan ortaöğretim kurumlarına yerleşen öğrenci sayısı (ortaokul)

SINIFI	KIZ	ERKEK	TOPLAM
Fen Lisesi	0	0	0
Sosyal Bilimler Lisesi	0	0	0
Spor Lisesi	0	0	0
Güzel Sanatlar Lisesi	0	0	0
Proje Okulları	0	1	1
TOPLAM	0	1	1

Tablo 14: Okul / Kurum sosyal, kültürel, bilimsel ve sportif başarı tablosu

Faaliyet Alanı	Faaliyete Yönelik Elde Edilen Başarılar
YOK	YOK

Tablo 15: Öğrenci devamsızlık verileri

10 -20 gün arası	20 Gün ve üzeri
------------------	-----------------

	Özürlü	Özürsüz	Özürlü	Özürsüz
5.Sınıf	0	0	0	0
6.Sınıf	0	0	0	0
7.Sınıf	0	0	0	0
8.Sınıf	0	0	0	0
TOPLAM	0	0	0	0

2.7.2. İnsan Kaynakları

Okullarda insan kaynaklarını, organizasyonel amaçlar doğrultusunda en verimli şekilde kullanmak; insan kaynağının iç ve dış gelişmelere uygun olarak etkin bir şekilde planlanmasını, geliştirilmesini ve değerlendirilmesini sağlamak kurumun verimliliği açısından büyük önem taşımaktadır.

Tablo 16: Çalışanların Eğitim Düzeyi ve Cinsiyetine Göre Dağılımı

	DOKTORA			YÜKSEK LİSANS			LİSANS			ÖNLİSANS			LİSE VE ALTI		
	E	K	T	E	K	T	E	K	T	E	K	T	E	K	T
Okul Müdürü	0	0	0	1	0	0	1	0	1	0	0	0	0	0	0
Müdür Yardımcıları	0	0	0	0	1	1	0	1	0	0	0	0	0	0	0
Branş Öğretmenleri	0	0	0	2	0	2	4	4	6	0	0	0	0	0	0

Rehber Öğretmen	0	0	0	0	0	0	0	0	0	0	0	0	0	0	0
Memur	0	0	0	0	0	0	0	0	0	0	0	0	0	0	0
İdari Personeller	0	0	0	1	1	2	0	0	0	0	0	0	0	0	0
Yardımcı Personeller	0	0	0	0	0	0	0	0	0	0	0	0	0	0	0
Güvenlik Görevlisi	0	0	0	0	0	0	0	0	0	0	0	0	0	0	0
TOPLAM	0	0	0	3	1	4	4	4	8	0	0	0	0	0	0

Tablo 17: İdari Personelin Hizmet Süresine İlişkin Bilgiler

Hizmet Süreleri	2024 Yılı İtibarıyla	
	Kişi Sayısı	%
1 Yıl	0	0
2-3 Yıl	0	0
4 Yıl	0	0
5 Yıl ve fazlası	2	100

Tablo 18: Öğretmenlerin Hizmet Süreleri

Hizmet Süreleri	Branşı	Kadın	Erkek	Hizmet Yılı	Toplam
-----------------	--------	-------	-------	-------------	--------

4-6 Yıl	Din Kültürü ve Ahlak Bilgisi	0	1	4	1
7-10 Yıl	Matematik	1	0	11	1
7-10 Yıl	Fen Bilimleri	0	1	6	1
7-10 Yıl	İngilizce	1	0	8	1
7-10 Yıl	Sosyal Bilgiler	1	0	8	1
11-15 Yıl	Türkçe	0	1	13	1
16-20 Yıl	Beden Eğitimi	0	1	20	1

Tablo 19: Yönetici ve öğretmenlerin katıldıkları hizmet içi eğitim faaliyeti sayısı

Adı ve Soyadı	Branşı	Katıldığı Hizmet İçi Eğitim Sayısı			
		2021	2022	2023	Toplam
MUHAMMET DİKENCİK	Müdür	1	17	6	24
ELİFE KAÇMAZ	Müdür Yardımcısı	6	40	7	53
MURAT ŞEKER	Beden Eğitimi Öğretmeni	1	5	4	10
FATİH DERTLİ	Türkçe Öğretmeni	1	5	3	9
HATİCE PALA	Sosyal Bilgiler Öğretmeni	1	3	1	5
SELAHATTİN ACARCA	Fen Bilgisi Öğretmeni	2	5	3	21
HAKAN GÖK	Din Kültürü Öğretmeni	10	5	6	21
AYŞE NUR ÜNÜVAR	Matematik Öğretmeni	0	1	2	11

ESMA BIÇAKÇI	İngilizce Öğretmeni	1	4	4	9
--------------	---------------------	---	---	---	---

Tablo 20: Okul / kurum norm ve ihtiyaç durumu

Brans	Norm	Mevcut	İhtiyaç	Toplam
BEDEN EĞİTİMİ ÖĞRETMENİ	1	1	0	1
TÜRKÇE ÖĞRETMENİ	1	1	0	1
SOSYAL BİLGİLER ÖĞRETMENİ	1	1	0	1
FEN BİLGİSİ ÖĞRETMENİ	1	1	0	1
DİN KÜLTÜRÜ ÖĞRETMENİ	1	1	0	1
MATEMATİK ÖĞRETMENİ	1	1	0	1
İNGİLİZCE ÖĞRETMENİ	1	1	0	1
TOPLAM	7	7	0	7

Tablo 21: Okul/Kurumda Oluşan Öğretmen Sirkülasyon Durumu

	Okul/Kurumdan Ayrılan Öğretmen Sayısı			Okul/Kurumda Göreve Başlayan Öğretmen Sayısı		
	2021	2022	2023	2021	2022	2023
TOPLAM	0	0	1	0	0	1

Tablo 22: Okul/Kurumda Oluşan Yönetici Sirkülasyon Durumu

	Okul/Kurumdan Ayrılan Öğretmen Sayısı			Okul/Kurumda Göreve Başlayan Öğretmen Sayısı		
	2021	2022	2023	2021	2022	2023
TOPLAM	0	0	0	0	2	0

Tablo 23: Kurumdaki Mevcut Hizmetli/ Memur/ Yardımcı Personel Sayısı

	Görevi	Erkek	Kadın	Eğitim Durumu	Hizmet	Toplam
					Yılı	
1	Memur	0	0	0	0	0
2	Hizmetli	0	0	0	0	0
3	Geçici Personel	0	1	İLKOKUL	2023	1

Tablo 24: Okul/kurum Rehberlik Hizmetleri

Mevcut Kapasite				Mevcut Kapasite Kullanımı ve Performans					
Psikolojik Danışman Norm Sayısı	Görev Yapan Psikolojik Danışman Sayısı	İhtiyaç Duyulan Psikolojik Danışman Sayısı	Görüşme Odası Sayısı	Danışmanlık Hizmeti Alan			Rehberlik Hizmetleri İle İlgili Düzenlenen Eğitim/Paylaşım Toplantısı vb. Faaliyet Sayısı		
				Öğrenci Sayısı	Öğretmen Sayısı	Veli Sayısı	Öğretmenlere Yönelik	Öğrencilere Yönelik	Velilere Yönelik
0	0	0	0	0	0	0	0	0	0

2.7.3. Teknolojik Düzey

Okul hizmetlerinin, yararlanıcılara daha hızlı ve etkili şekilde sunulması için güncel teknolojik araçlar etkin bir biçimde kullanılmaktadır. Bu kapsamda modüler bir yapıda kurgulanmış olan Millî Eğitim Bakanlığı Bilgi İşlem Sistemi (MEBBİS) ile kurumsal ve bireysel iş ve işlemlerin büyük bölümü yürütülmektedir. Aynı zamanda sistemde personel ve öğrencilerin bilgileri bulunmaktadır. e-Okul, Veli Bilgilendirme Sistemi gibi modüllere ulaşılarak çalışmalar yürütülmektedir. Müdürlüğümüz resmi yazışmaları elektronik ortamda Doküman Yönetim Sistemi (DYS) üzerinden yapılmaktadır.

Tablo 25: Teknolojik Araç-Gereç Durumu

Araç-Gereçler	Mevcut	İhtiyaç
Etkileşimli Tahta	4	0
Masaüstü bilgisayar	3	2
Dizüstü bilgisayar	0	1
Fotokopi Makinesi	2	0
Yazıcı	0	2
Tarayıcı	0	2
Televizyon	0	0
Projeksiyon cihazı	2	0
Güvenlik Kamerası	3	5
..vb		

Tablo 26: Fiziki Mekân Durumu

Fiziki Mekân	Var	Yok	Adedi	İhtiyaç	Açıklama
Derslik Sayısı	X		4	0	
Öğretmen Çalışma Odası		X	0	0	
Ekipman Odası		X			
Kütüphane	x		1	0	
Rehberlik Servisi		X	0	0	
Resim Odası		X	0	0	
Müzik Odası		X	0	0	
Çok Amaçlı Salon	x		1	0	
Spor Salonu		X	0	0	
Kantin		X	0	0	
BT Laboratuvarı		X	0	0	
Kodlama Atölyesi		X	0	0	
Müzik Sınıfı		X	0	0	
Basketbol Sahası	X		1	0	
Çok Amaçlı Salon		X	0	0	
Revir		X	0	0	
...vb bölümleri yazınız					

2.7.4. Mali Kaynaklar

Kurumun mali kaynakları, bütçe büyüklüğü, döner sermaye, okul-aile birliğı gelirleri, kantin vb. gelirler ve harcama kalemleri ortaya konulur. Bütçe işlemlerinin kim tarafından yürütüldüğü belirtilir. Enflasyon oranı da dikkate alınarak plan dönemi boyunca gerçekleşecek kaynak artışı tahmini olarak belirlenir.

Tablo 27: Gelir-Gider Tablosu (2023 yılı)

HARCAMA KALEMLERİ	GİDER	GELİR
Temizlik	9600	9600
Küçük Onarım	0	0
Bilgisayar Harcamaları	0	0
Büro Makinaları Harcamaları	0	0
Telefon	0	0
Sosyal Faaliyetler	0	0
Kırtasiye	5000	5000
Su tesisat tadilatı	0	0
TOPLAM	14600	14600

Tablo 28: Kaynak Tablosu

Kaynaklar	2024	2025	2026	2027	2028
Genel Bütçe	13800	14100	15500	17000	18700
Okul Aile Birliđi	0	0	0	0	0
Kira Gelirleri	0	0	0	0	0
Döner Sermaye	0	0	0	0	0
Dış Kaynak/Projeler	0	0	0	0	0
Diđer	0	0	0	0	0
TOPLAM	15000	16100	17000	18000	18700

2.7.5. İstatistiki Veriler

Tablo 29: Yıllara göre öğrenci sayısı

	2020- 2021		2021- 2022		2022-2023	
	K	E	K	E	K	E
ÖĞRENCİ SAYISI	24	22	22	23	18	28
TOPLAM	46		45		46	

Tablo 30: Yıllara göre sınıf tekrar yapan öğrenci sayısı

Sınıf Düzeyleri	2020- 2021	2021- 2022	2022-2023
5. SINIF	0	0	0
6.SINIF	0	0	0
7. SINIF	0	0	0
8.SINIF	0	0	0
TOPLAM	0	0	0

Tablo 31: Okulda Kurulan Kulüpler

Kulüp Adı	Öğrenci Sayısı (2023)	Danışman Öğretmen Sayısı
Afet Hazırlık Kulübü	10	AYŞENUR ÜNÜVAR
Değerler Kulübü ÇEVREME DUYARLIYIM,DEĞERLERİME SAHİP ÇIKIYORUM.	12	HAKAN GÖK
Sivil Savunma Kulübü	10	SELAHATTİN ACARCA
Kültür ve Edebiyat Kulübü	10	FATİH DERTLİ

Tablo 32: Kurumda Gerçekleştirilen Faaliyet Sayıları

Faaliyetler	2020- 2021	2021- 2022	2022-2023
Belirli Gün ve Haftalara Yönelik Kutlamalar	30	30	30
Okul tanıtım gezileri	0	0	0
Üniversite Gezileri	0	0	0
Piknik	5	4	8
Müze gezisi	0	0	0
Kermes	0	0	0
Sınıflar arası spor turnuvaları	1	1	3
Münazara	0	0	0
Okuma yarışması	2	2	3
Sergi	0	0	0
Yazar Buluşmaları	0	0	0
Şiir Okuma	1	1	2
Bilim Söyleşileri	0	0	0

...vb etkinlikler			
TOPLAM	39	38	46

Tablo 33: Okul paydaşlarınca gerçekleştirilen bilimsel faaliyetler / yayımlar

Adı-Soyadı	Görevi	Gerçekleştirilen Bilimsel Faaliyet Türü	Faaliyetin Adı	Faaliyetin Yılı
ELİFE KAÇMAZ	Müdür Yardımcısı	Yüksek lisans	Siyaset Bilimi tezsiz	2023
MUHAMMET DİKENCİK	Okul Müdürü	Yüksek Lisans	Biyoloji	2024

Tablo 34: Yemekhaneden faydalanan öğrenci sayısı

	Yemekhane Kapasitesi	Yemekhaneden Faydalanan Öğrenci Sayısı	Yemekhane Kullanım Oranı
2021	45	39	80
2022	45	40	90
2023	45	42	90

2.8. Çevre Analizi (PESTLE)

Tablo 35: PESTLE Tablosu

Politik-Yasal Etkenler	Ekonomik Etkenler
<ul style="list-style-type: none">➤ Kalkınma Planı ve Orta Vadeli Program,➤ Bakanlık, il ve ilçe stratejik planlarının incelenmesi,➤ Yasal yükümlülüklerin belirlenmesi,➤ Oluşturulması gereken kurul ve komisyonlar,➤ Okul/kurum çevresindeki politik durum.➤ Hükümetin göç politikası➤ Okul-Aile birliği➤ Tasarruf tedbirleri➤ Yükseköğretim giriş sınavlarında alan öğrencilerine ek puan verilmesi➤ Okul mezunlarının iş olanaklarının geniş olması➤ Zorunlu eğitim➤ Deprem Yönetmeliği➤ Taşınmalı eğitim	<ul style="list-style-type: none">➤ Okul/kurumun bulunduğu çevrenin genel gelir durumu,➤ İş kapasitesi,➤ Okul/kurumun gelirini arttırıcı unsurlar,➤ Okul/kurumun giderlerini arttırıcı unsurlar,➤ Tasarruf sağlama imkânları,➤ İşsizlik durumu,➤ Mal-ürün ve hizmet satın alma imkânları,➤ Kullanılabilir bütçe➤ Velilerin ekonomik düzeyinin yüksek/orta/zayıf olması➤ Kantin gelirinin olması➤ Hayırseverlerin destekleri➤ Okul gelirinin giderinden fazla olması / dengeli olması➤ Erasmus+ Projeleri hibe programından faydalanılması➤ DOĞAKA Ajansı hibe programından faydalanılması➤ Okul bahçesinden elde edilen ürünlerin satılarak okul bütçesine gelir elde edilmesi➤ Bakanlık tarafından doğrudan okul hesabına ödenek aktarılması➤ Ülkedeki ekonomik dalgalanmanın gelir/gider durumunu olumsuz etkilemesi➤ Ödenek eksikliği nedeni ile donanım ve onarım ihtiyaçlarının giderilememesi
Sosyo-kültürel etkenler	Teknolojik etkenler
<ul style="list-style-type: none">➤ Kariyer beklentileri,➤ Ailelerin ve öğrencilerin bilinçlenmeleri,➤ Aile yapısındaki değişimler (geniş aileden çekirdek aileye geçiş, erken yaşta evlenme vs.),➤ Nüfus artışı,➤ Göç,➤ Nüfusun yaş gruplarına göre dağılımı,➤ Hayat beklentilerindeki değişimler (Hızlı para kazanma hırsları, lüks yaşama düşkünlük, kırsal alanda kentsel yaşam),➤ Beslenme alışkanlıkları,	<ul style="list-style-type: none">➤ Okul/kurumun teknoloji kullanım durumu➤ e- Devlet uygulamaları,➤ Dijital Platformlar üzerinden uzaktan eğitim imkânları,➤ Okul/kurumun sahip olmadığı teknolojik araçlar➤ Personelin ve öğrencilerin teknoloji kullanım kapasiteleri,➤ Personelin ve öğrencilerin sahip olduğu teknolojik araçlar,➤ Teknoloji alanındaki gelişmeler➤ Teknolojinin eğitimde kullanımı

- Değerler, mesleki etik kuralları vb.
- Ailelerin eğitim düzeyinin çoğunlukla düşük / iyi olması
- Velilerin özel eğitim konusunda bilinçsiz olmaları
- Velilerin özel eğitim öğrencilerine yönelik farkındalık düzeylerinin iyi olması
- Toplumda dezavantajlı bireylere yönelik farkındalığın yükselmesi
- Velilerin genel olarak eğitime önem vermesi
- Okulda yabancı uyruklu öğrencilerin fazla olması / olmaması.
- Veli gelir durumunun düşük olması nedeniyle öğrencilerde yetersiz beslenme problemi olması
- Velilerin mevsimlik işçi olması nedeni ile öğrencilerin okula geç başlayıp, erken gitmeleri
- Velilerin akademik başarı beklentilerinin yüksek olması
- Toplumsal olarak meslek liselerine yönelik bakış açısının pozitif yönde değişmesi

- EBA platformu sayesinde öğrencilerin uzaktan eğitim imkanlarının olması
- Bakanlık tarafından sunulan uzaktan mesleki eğitim kursları
- Tüm sınıflarımızda etkileşimli tahta olması
- Güvenlik kameralarının tam olması / eksik olması
- Öğretmenlerin dijital yeterliliklerinin düşük düzeyde olması
- Okulumuzda fiber internet alt yapısının olmaması
- Öğrencilerde artan dijital bağımlılık
- Öğrencilerin dijital yeterliliklerinin düşüklüğü

Çevresel Etkiler

-
- Hava ve su kirlenmesi,
- Toprak yapısı,
- Bitki örtüsü,
- Doğal kaynakların korunması için yapılan çalışmalar,
- Çevrede yoğunluk gösteren hastalıklar,
- Doğal afetler (deprem kuşağında bulunma, Covid 19, kene vakaları vb.)
- **Örnek:**
- İlimizin deprem bölgesinde olması
- Okulumuzun ulaşımının kolay / zor olması
- Okulumuzun çevresinin yeşillik alanının geniş olması
- Okulun ana yola yakın olması
- Okulun trafiğin yoğun olduğu bir sokakta bulunması
- İlimizde kış mevsiminin yumuşak geçmesi
- İlimizde yaz mevsiminin erken başlaması
- Toplu taşıma araçları ile okula ulaşım sağlanabilmesi

2.9. GZFT Analizi

Okulumuzun temel istatistiklerinde verilen okul künyesi, çalışan bilgileri, bina bilgileri, teknolojik kaynak bilgileri ve gelir gider bilgileri ile paydaş anketleri sonucunda ortaya çıkan sorun ve gelişime açık alanlar iç ve dış faktör olarak değerlendirilerek GZFT tablosunda belirtilmiştir. Dolayısıyla olguyu belirten istatistikler ile algıyı ölçen anketlerden çıkan sonuçlar tek bir analizde birleştirilmiştir.

Kurumun güçlü ve zayıf yönleri donanım, malzeme, çalışan, iş yapma becerisi, kurumsal iletişim gibi çok çeşitli alanlarda kendisinden kaynaklı olan güçlülükleri ve zayıflıkları ifade etmektedir ve ayırmda temel olarak okul müdürü/müdürlüğü kapsamında bakılarak iç faktör ve dış faktör ayrımı yapılmıştır.

Tablo 36: GZFT Listesi

İç Çevre		Dış Çevre	
Güçlü Yönler	Zayıf Yönler	Fırsatlar	Tehditler
Ailelerin eğitim düzeyinin çoğunlukla iyi olması Tüm sınıflarımızda etkileşimli tahta olması Velilerin genel olarak eğitime önem vermesi EBA platformu sayesinde öğrencilerin uzaktan eğitim imkânlarının olması Öğretmenlerin dijital yeterliliklerinin/ iyi düzeyde olması	Sınıflarda klima olmaması Taşınmalı eğitim Nüfus sayısının az olması Güvenlik kameralarının eksik olması Okulumuzda fiber internet alt yapısının olmaması Velilerin akademik başarı beklentilerinin olmaması Velilerin ekonomik düzeyinin zayıf olması	Okulumuzun çevresinin yeşillik alanının geniş olması Okulun ana yola uzak olması Taşınmalı eğitim Okulumuzun ulaşımının kolay olması Zorunlu eğitim İlimizde kış mevsiminin yumuşak geçmesi Deprem Yönetmeliği Zorunlu eğitim Bakanlık tarafından doğrudan okul hesabına ödenek aktarılması	İlimizin deprem bölgesinde olması İlimizde yaz mevsiminin erken başlaması Öğrencilerde artan dijital bağımlılık Ödenek eksikliği nedeni ile donanım ve onarım ihtiyaçlarının giderilememesi

3.GELECEĐE BAKIŐ

3.1.Misyonumuz

Biz YeŐilyayla Ortaokulu olarak,

Öğrencilerimizi Atatürk ilke ve inkılâplarına bađlı; vatanını ve milletini seven, özgüven duygusuna sahip, sorumluluklarını bilen, çağın gerektirdiđi becerilere sahip; modern, hoşgörölü, saygılı ve öğrenmeye istekli birer fert olarak yetiŐtirmektedir.

3.2.Vizyonumuz

Biz, YeŐilyayla Ortaokulu olarak istiyoruz ki,

Milli eđitimin genel hedefleri ve temel ilkeleri dođrultusunda, sađlıklı bir ortamda milli ve çağdaŐ eđitim veren, toplumumuzun beklentilerini karşılayabilen, orta öğretim kurumlarına seçkin öğrenciler yetiŐtiren tam donanımlı bir okul olmaktır.

3.3.Temel Deđerlerimiz

Fırsat EŐitliliđi

Hukuk ve Adalet

Din Ahlak ve Temel Deđerlere Bađlılık

Sorumluluk

Vatanseverlik

Liyakat

4. AMAÇ, HEDEF VE PERFORMANS GÖSTERGESİ İLE STRATEJİLERİN BELİRLENMESİ

Tablo 37: Amaç ve Hedefler Tablosu

TEMA	Eğitim ve Öğretime Erişim					
Okul/Kurum Türü:	Ortaokul					
AMAÇ-1	Öğrencilerin eğitim öğretime etkin katılımlarıyla donanımlı olarak bir üst öğrenime geçişi sağlanacaktır.					
HEDEF-1.1.	Kayıt bölgesinde yer alan öğrencilerin okula devam oranlarının artırılması sağlanacaktır.					
Performans Göstergeleri	Plan Dönemi Başlangıç Değeri	2024	2025	2026	2027	2028
PG 1.1.1. 20 gün ve üzeri özürsüz devamsızlık yapan öğrenci oranı (%)	0	0	0	0	0	0
Stratejiler	S-1.1.1. Öğrencilerin devamsızlık nedenleri tespit edilerek devamsızlığa neden olan etmenler tespit edilecektir. S-1.1.2.Okul rehberlik servisi aracılığı ile sürekli devamsızlık yapan öğrencilerle ve velilerle görüşülerek okul tarafından çözülebilecek sorunların giderilmesi sağlanacaktır.					

TEMA	Eđitim ve Öğretime Erişim					
Okul/Kurum Türü:	Ortaokul					
AMAÇ-1	A1. Eđitime erişim ve fırsat eşitliđi çerçevesinde kayıt bölgesinde yer alan öğrencilerin etkin bir şekilde eğitim-öđretim sürecine dâhil olmaları ve devamları sağlanacaktır.					
HEDEF-1.2	H2 Öğrencilerin okula uyum sorunlarını ve öğrenme kayıpları önleyici çalışmalar yapılacaktır.					
Performans Göstergeleri	Plan Dönemi Başlangıç Deđeri	2024	2025	2026	2027	2028
PG 1.2.1 Destek eğitim odasından yararlanan öğrenci sayısı.	0	0	0	0	0	0
PG 1.2.2 Uyum problemi yaşayan öğrencilerle gerçekleştirilen görüşme sayısı	0	0	0	0	0	0
PG. 1.2.3Uyum problemi yaşayan öğrencilerin velileri ile gerçekleştirilen görüşme sayısı	0	0	0	0	0	0
Stratejiler	S. Özel gereksinimli, uyum problem yaşayan, dezavantajlı öğrencilerle düzenli olarak birebir görüşmeler gerçekleştirilecektir.					

	S. Özel gereksinimli, uyum problem yaşayan, dezavantajlı öğrenci velileri başta olmak üzere gerekli görüldükçe velilerle birebir görüşmeler yapılarak öğrencilerin çok yönlü desteklenmesi sağlanacaktır.
--	---

TEMA	Eğitim ve Öğretimde Kalite					
Okul/Kurum Türü:	Ortaokul					
AMAÇ-2	Öğrencilere medeniyetimizin ve insanlığın ortak değerleriyle çağın gereklerine uygun bilgi, beceri, tutum ve davranışlar kazandırılacaktır.					
HEDEF-2.1	Öğrencilerin akademik başarılarını artırmaya yönelik bütüncül çalışmalar yürütülecektir.					
Performans Göstergeleri	Plan Dönemi Başlangıç Değeri	2024	2025	2026	2027	2028
PG 2.1.1 Matematik dersi yılsonu puanı ortalaması	60	60	65	70	60	70
PG 2.1.2 Türkçe dersi yılsonu puanı ortalaması	70	70	75	70	70	70
PG 2.1.3 Fen Bilimleri dersi yılsonu puanı ortalaması	70	70	75	80	80	80
PG 2.1.4 Sosyal Bilimler dersi yılsonu puanı ortalaması	75	75	80	80	80	85
PG 2.1.5 Yabancı dil dersi yıl sonu puanı ortalaması	60	65	70	75	75	75
PG 2.1.6 Bir eğitim ve öğretim yılında destekleme ve yetiştirme kurslarına kayıt	100	100	100	100	100	100

yaptıran öğrenci oranı (%)						
Stratejiler	<p>S1 Öğrencilerin kazanım eksiklikleri tespit edilerek destekleme ve yetiştirme kurslarıyla akademik yeterliklerinin artırılması sağlanacaktır.</p> <p>S1. Öğrencilerin genel derslerdeki kazanım eksiklikleri tespit edilerek destekleme ve yetiştirme kurslarıyla akademik yeterliklerinin artırılması sağlanacaktır.</p> <p>S2. Dijital platformlar aracılığıyla öğrencilerin tamamlayıcı ve destekleyici eğitim almaları sağlanacaktır.</p> <p>S3. DYK'lara yönelik ders içeriklerine katkı sağlayacak etkinlik, okuma vb aktivitelerin zenginleştirilmesi sağlanacaktır.</p> <p>S4. DYK içerikleri öğrencinin hazır bulunuşluk seviyesi dikkate alınarak hazırlanacaktır.</p>					

TEMA	Eğitim ve Öğretimde Kalite					
Okul/Kurum Türü:	Ortaokul					
AMAÇ-2	Ortaokul kademesinde öğrencilerin kaliteli eğitime erişimleri fırsat eşitliği temelinde artırılarak bilişsel, duyuşsal ve fiziksel olarak çok yönlü gelişimleri sağlanacak ve temel hayat becerilerini edinmiş öğrenciler yetiştirilecektir.					
HEDEF-2.2	Öğrencilerin bilimsel, kültürel, sanatsal, sportif ve toplum hizmeti alanlarında ders dışı etkinliklere katılım oranı artırılabilecektir.					
Performans Göstergeleri	Plan Dönemi Başlangı	2024	2025	2026	2027	2028

	ç Değeri					
PG 2.2.1 Okulda bir eğitim ve öğretim döneminde bilimsel, kültürel, sanatsal ve sportif alanlarda en az bir faaliyete katılan öğrenci oranı (%)	100	100	100	100	100	100
PG 2.2.2 Bir eğitim ve öğretim yılında en az bir sosyal sorumluluk ve toplum hizmeti çalışmalarına katılan öğrenci oranı (%)	60	60	60	70	70	70
PG 2.2.3 Bir eğitim ve öğretim yılında yerel, ulusal ve uluslararası proje, yarışma vb. etkinliklere katılan öğrenci oranı (%)	0	0	0	0	0	0
PG 2.2.4 Okulda bir eğitim ve öğretim yılında geleneksel çocuk oyunları alt başlığında en az bir faaliyete katılan öğrenci oranı (%)	80	80	80	80	80	80
PG.2.2.5 Öğrenci başına okunan kitap sayısı	20	25	25	30	30	35
Stratejiler	<p>S1 Her bir öğrencinin bir kulüp faaliyetinde aktif olarak yer alması sağlanarak kulüp faaliyetlerinin etkinliği artırılacaktır.</p> <p>S2 Öğrencilerin seviyelerine uygun olarak toplumsal sorunların çözümüne katkı sağlamak ve farkındalık oluşturmak amacıyla afet ve acil durum, çevre, eğitim, spor, kültür ve turizm, sağlık ve sosyal hizmetler alanlarında toplum hizmeti faaliyetlerine katılımları artırılacaktır.</p> <p>S3 Diğer kurum ve kuruluşlarla iş birliği içerisinde yürütülen bilimsel, sosyal, kültürel, sanatsal ve sportif alanlardaki faaliyetler artırılacaktır.</p> <p>S4 Okul bahçeleri çocukların geleneksel oyunlarla vakit geçirmelerini sağlayacak ve gelişimlerini destekleyecek şekilde etkin olarak kullanılacaktır</p>					

Okul/Kurum Türü:	Ortaokul																								
AMAÇ-2	Velileri de sürece dahil ederek daha nitelikli bir okul ortamı için etkin bir okul-aile birliği mekanizması geliştirilecektir.																								
HEDEF-2.3	Okul-aile birliğini güçlendirecek faaliyetler düzenlenecektir.																								
Performans Göstergeleri	<table border="1"> <thead> <tr> <th>Plan Dönemi Başlangıç Değeri</th> <th>2024</th> <th>2025</th> <th>2026</th> <th>2027</th> <th>2028</th> </tr> </thead> <tbody> <tr> <td>PG.2.3.1 Düzenlenen okul-aile birliği toplantı sayısı</td> <td>2</td> <td>2</td> <td>2</td> <td>2</td> <td>2</td> </tr> <tr> <td>PG.2.3.2 Düzenlenen okul-aile birliği toplantılarına katılan veli oranı (%)</td> <td>55</td> <td>55</td> <td>55</td> <td>55</td> <td>55</td> </tr> <tr> <td>PG.2.3.3 Veli kurum memnuniyet düzeyi (%)</td> <td>80</td> <td>80</td> <td>80</td> <td>80</td> <td>80</td> </tr> </tbody> </table>	Plan Dönemi Başlangıç Değeri	2024	2025	2026	2027	2028	PG.2.3.1 Düzenlenen okul-aile birliği toplantı sayısı	2	2	2	2	2	PG.2.3.2 Düzenlenen okul-aile birliği toplantılarına katılan veli oranı (%)	55	55	55	55	55	PG.2.3.3 Veli kurum memnuniyet düzeyi (%)	80	80	80	80	80
Plan Dönemi Başlangıç Değeri	2024	2025	2026	2027	2028																				
PG.2.3.1 Düzenlenen okul-aile birliği toplantı sayısı	2	2	2	2	2																				
PG.2.3.2 Düzenlenen okul-aile birliği toplantılarına katılan veli oranı (%)	55	55	55	55	55																				
PG.2.3.3 Veli kurum memnuniyet düzeyi (%)	80	80	80	80	80																				
Stratejiler	<ul style="list-style-type: none"> Okul-aile birliği sistemini işlevsel hale getirmek için velilerin karar sürecine dahil edilmeleri sağlanacaktır. Okul-aile işbirliğini kuvvetlendirmek amacıyla toplantı dışı sosyal ve kültürel faaliyetler düzenlenerek okul kültürünü benimsemeleri sağlanacaktır. Dönem sonlarında veli kurum memnuniyet anketleri düzenlenerek eksikler ve geliştirilmesi gereken alanlar tespit edilecek, bunlara yönelik gereken önlemler alınacaktır. 																								

TEMA	Kurumsal Kapasite
Okul/Kurum Türü:	Ortaokul

AMAÇ-3	Eğitim ortamlarının fiziki imkânları geliştirilecektir					
HEDEF-3.1	Temel eğitimde okulların niteliğini arttıracak uygulamalara ve çalışmalara yer verilmesi sağlanacaktır.					
Performans Göstergeleri	Plan Dönemi Başlangıç Değeri	2024	2025	2026	2027	2028
PG 3.1.1 İyileştirilen fiziki mekân sayısı.	2	1	2	1	1	2
PG 3.1.2 Okulda bir eğitim ve öğretim yılında geleneksel çocuk oyunlarına yönelik olarak düzenlenen alan/mekan sayısı.	1	1	1	1	1	1
Stratejiler	Fiziki mekânların (derslikler, spor salonu, kütüphaneler, atölyeler vb.) iyileştirilmesi için kamu idareleri, belediyeler ve işverenlerle iş birlikleri yapılacaktır. Okul bahçeleri geleneksel çocuk oyunlarına yönelik olarak düzenlenerek alanlar oluşturulacaktır.					

TEMA	Kurumsal Kapasite
Okul/Kurum Türü:	Ortaokul

AMAÇ-3		Okulun eğitimin temel ilkeleri doğrultusunda niteliğini arttırmak amacıyla kurumsal kapasite geliştirilecektir.					
HEDEF-3.2		Eğitim ve öğretimin sağlıklı ve güvenli bir ortamda gerçekleştirilmesi için okul sağlığı ve güvenliği geliştirilecektir.					
Performans Göstergeleri		Plan Dönemi Başlangıç Değeri	2024	2025	2026	2027	2028
PG 3.2.1 Bağımlılıkla mücadele ile ilgili konularda eğitim alan öğrenci ve öğretmen sayısı	Öğrenci Sayısı	0	40	45	42	40	45
	Veli Sayısı	0	21	20	20	20	20
	Öğretmen Sayısı	0	6	7	7	7	7
PG 3.2.2 Akran zorbalığı ve siber zorbalıkla ilgili konularda eğitim alan öğretmen, öğrenci ve veli sayısı	Öğrenci Sayısı	35	40	40	40	40	40
	Veli Sayısı	6	15	18	18	20	20
	Öğretmen Sayısı	6	6	6	6	6	6
PG 3.2.3 Sağlıklı beslenme ve obezite ile ilgili konularda verilen eğitim alan öğrenci, öğretmen ve veli sayısı	Öğrenci Sayısı	35	35	35	35	35	35
	Veli Sayısı	15	16	17	18	19	20
	Öğretmen Sayısı	5	6	6	6	6	6
PG 3.2.4 Hijyen, gıda güvenliği, bulaşıcı hastalıklar ile ilgili konularda verilen eğitim alan öğrenci, öğretmen ve	Öğrenci Sayısı	35	40	40	40	40	40
	Personel Sayısı	0	0	0	0	0	0

personel sayısı							
	Öğretmen Sayısı	6	6	6	6	6	6
PG 3.2.5 Afet ve acil durum tatbikat sayısı							
Stratejiler	S1 Öğrenci, öğretmen ve velilerde farkındalık oluşturmak için bağımlılıkla mücadele, akran zorbalığı, siber zorbalık, sağlıklı beslenme ve obezite, hijyen, bulaşıcı hastalıklar ve gıda güvenliği gibi konularda alan uzmanları ile iş birliğinde eğitimler düzenlenecektir.						
	S2Doğa, insan ve teknoloji kaynaklı (deprem, sel, heyelan, yangın, çığ ve salgın hastalıklar vd.) afetlere karşı gerekli tedbirlerin alınması için çalışmalar yapılacaktır.						
	S3 Doğa, insan ve teknoloji kaynaklı (deprem, sel, heyelan, yangın, çığ ve salgın hastalıklar vd.) konularında alan uzmanları ile iş birliğinde öğretmen ve öğrencilere farkındalık eğitimleri verilecektir.						
	S4Okulun afet ve acil durum eylem planının güncel tutulması sağlanacaktır.						
	S5Afet ve acil durum tatbikatları düzenlenecektir.						

TEMA

Kurumsal Kapasite

Okul/Kurum Türü:	Ortaokul					
AMAÇ-3	Okulun eğitimin temel ilkeleri doğrultusunda niteliğini arttırmak amacıyla kurumsal kapasite geliştirilecektir.					
HEDEF-3.3	Kurum personelinin mesleki gelişimlerinin artırılması sağlanacaktır.					
Performans Göstergeleri	Plan Dönemi Başlangıç Değeri	2024	2025	2026	2027	2028
PG 3.3.1 Hizmet içi eğitim alan yönetici sayısı	2	2	2	2	2	2
PG 3.3.2 Hizmet içi eğitim alan öğretmen sayısı	6	6	6	6	6	6
PG 3.3.3 Uzaktan hizmet içi eğitime katılan öğretmen sayısı	6	6	6	6	6	6
PG 3.3.4 Ulusal ve uluslararası projelere katılım sağlayan öğretmen sayısı	1	1	0	0	0	0
Stratejiler	<p>S1 Okul yöneticilerinin ve öğretmenlerin mesleki gelişim ihtiyaçları tespit edilerek bu ihtiyaçları gidermeye yönelik bir mesleki gelişim planı hazırlanacaktır.</p> <p>S2 Bakanlık, diğer kurum ve kuruluşlarla yapılan iş birlikleri kapsamında yardımcı personelin görev alanı ile ilgili iş başı eğitim almaları sağlanacaktır.</p> <p>S3 Okul öğretmenlerinin alanlarında mesleki gelişimlerini ve öğretmenlik yeterliklerini geliştirmek için mahalli ve merkezi düzeyde eğitim almaları sağlanacaktır.</p> <p>S4 Okul yöneticilerinin ve öğretmenlerin dijital platformlar aracılığıyla verilen eğitimlere katılmaları teşvik edilecektir.</p>					

S5 Okul personelinin motivasyon, iş doyum ve kurumsal bağlılık düzeylerini artıracak çalışmalar yapılacaktır.

5. İZLEME VE DEĞERLENDİRME

Okulumuz Stratejik Planı izleme ve değerlendirme çalışmalarında 5 yıllık Stratejik Planın izlenmesi ve 1 yıllık gelişim planının izlenmesi olarak ikili bir ayrıma gidilecektir. Stratejik planın izlenmesinde 6 aylık dönemlerde izleme yapılacak denetim birimleri, il millî eğitim müdürlüğü ve Bakanlık denetim ve kontrollerine hazır halde tutulacaktır. Yıllık planın uygulanmasında yürütme ekipleri ve eylem sorumlularıyla aylık ilerleme toplantıları yapılacaktır. Toplantıda bir önceki ayda yapılanlar ve bir sonraki ayda yapılacaklar görüşülüp karara bağlanacaktır. 2024-2028 yıllara göre faaliyet raporları (Haziran-Temmuz) hazırlanarak İl / İlçe Milli Eğitim Müdürlüğü Strateji Geliştirme Hizmetleri Şube Müdürlüğüne gönderilmek üzere hazır tutulacaktır.

İMZA SİRKÜSÜ

Strateji Geliştirme Kurulu Bilgileri			Stratejik Plan Ekibi Bilgileri	
Adı Soyadı	Ünvanı	İmza	Adı Soyadı	Ünvanı
MUHAMMET DİKENCİK	Okul Müdürü		ELİFE KAÇMAZ	Müdür Yardımcısı
ELİFE KAÇMAZ	Müdür Yardımcısı		FATİH DERTLİ	Öğretmen
HAKAN GÖK	Öğretmen		ESMA BIÇAKCI	Öğretmen
YAŞAR BAKAR	Okul Aile Birliği Başkanı		AYŞENUR ÜNÜVAR	Öğretmen
SELAHHATİN ACARCA	Öğretmen		HATİCE PALA	Öğretmen